

**HEUREKA**  
**Klub mladih raziskovalcev in mentorjev**  
**IV. OSNOVNA ŠOLA CELJE**

# **ZDRAVILIŠKI TURISTIČNI PROMET V CELJSKI REGIJI**



# **ZDRAVILIŠKI TURISTIČNI PROMET V CELJSKI REGIJI**

(Raziskovalna naloga iz turizma)

(37 strani  
9 grafikonov  
4 tabele  
6 fotografij  
4 priloge)

**MENTOR:**  
Mojmir Mosbrucker

**AVTORICE:**  
Maja Lupše, 8.b  
Ana Jenček, 8.b  
Mojca Volavšek, 8.b

Celje, marec 2005

Izveček	3
<b>1. TURIZEM, ZDRAVILIŠKI TURIZEM IN NARAVNA ZDRAVILIŠČA</b>	<b>4</b>
<b>2. NARAVNA ZDRAVILIŠČA V CELJSKI REGIJI</b>	<b>6</b>
2.1 Zgodovinski razvoj	6
2.2 Turistična ponudba	10
2.2.1 Osnovna dejavnost	10
2.2.2 Izvenpenzijska ponudba	10
<b>3. NAMEN NALOGE IN METODOLOGIJA DELA</b>	<b>13</b>
<b>4. TURISTIČNI PROMET NARAVNIH ZDRAVILIŠČ V CELJSKI REGIJI</b>	<b>14</b>
4.1 Obisk gostov in turistične zmogljivosti v obdobju 1987-2002	14
4.1.1 Turistični obisk in sestava gostov	14
4.1.2 Prenočitve gostov	17
4.1.3 Povprečna doba bivanja gostov	18
4.1.4 Jakost turističnega prometa	19
4.1.5 Namestitveni objekti	20
4.1.6 Povprečna letna zasedenost ležišč	21
4.2 Turistični promet in zmogljivosti naravnih zdravilišč celjske regije v slovenskem povprečju	22
4.3 Spreminjanje zdraviliške funkcije v rekreativno	24
<b>5. ZAKLJUČEK</b>	<b>26</b>
Viri in literatura	28
Seznam prilog	29

## ***Izvleček<sup>1</sup>***

V raziskavi avtorice predstavljajo dvajsetletni razvoj naravnih zdravilišč v celjski regiji – Laškega, Dobrne, Podčetrka, Rogaške Slatine, Topolšice in Zreč.

V uvodu mlade raziskovalke predstavijo osnovno turistično ponudbo omenjenih zdravilišč, v osrednjem delu naloge pa podajajo turistične zmogljivosti, ugotavljajo turistični promet in njegovo učinkovitost ter jih v zaključku primerjajo s slovenskim povprečjem. Ugotovijo, da je od leta 1987 do 2002 število vseh gostov v naravnih zdraviliščih v celjski regiji z 93158 letno naraslo na 164828. Delež tujih gostov se je v tem obdobju zmanjšal s 40,5% na 33,9%. Zaradi terapij in zdravljenja je povprečna dolžina bivanja v zdraviliščih precej daljša kot v drugih turističnih krajih in znaša 5,6 dni, kar je enkrat več od slovenskega povprečja. V obdobju 1987-2002 se je delež gostov v naravnih zdraviliščih celjske regije povečal s 3,4% na 7,6% vseh gostov v Sloveniji. Leta 2002 so v naravnih zdraviliščih celjske regije zabeležili 12,5% vseh prenočitev v Sloveniji. Gostje so imeli na razpolago 4513 ležišč, kar predstavlja okoli 5% vseh turističnih namestitvenih zmogljivosti v Sloveniji.

V prihodnje bodo v naravnih zdraviliščih vse večji poudarek namenili rekreaciji, preventivi, sprostitvi in aktivni skrbi za telo in lastno zdravje. Dobrna, Laško, Rogaška Slatina in Topolšica bodo ostali naravna zdravilišča z visoko cenjeno zdravstveno ponudbo, popestreno z različnimi specializiranimi programi (antistresnimi, shujševalnimi, lepotilnimi, wellness ipd). Naravna zdravilišča druge vrste, na primer Podčetrtek in Zreče, pa se bodo spreminjala v turistična, kopališko-rekreativna središča s specifično ponudbo zdravstvenih storitev.

---

<sup>1</sup> Izvleček je povzel mentor Mojmir Mosbrucker.

## 1. TURIZEM, ZDRAVILIŠKI TURIZEM IN NARAVNA ZDRAVILIŠČA

"Turizem je celota odnosov in pojavov, povezanih z gibanjem in potrošnjo izven kraja stalnega bivanja v želji, da se zadovoljijo rekreativne, kulturne in druge potrebe" (Bračič, Lah, Vrišer, 1983, str. 305). Iz te definicije lahko ugotovimo, da je turist oseba, ki obiše kraj izven kraja stalne naselitve za 24 ur in več (in tam porablja denar) zaradi zabave, zdravstvenih razlogov, sestankov, znanstvenih, verskih, športnih, poslovnih in drugih razlogov (Jeršič, 1985).

Sestavine turizma po Jeršiču so:

1. Turistična **ponudba**: sem sodijo turistični potencial (naravne in družbeno-kulturne sestavine pokrajine ter infrastruktura), turistična opremljenost (objekti za bivanje, zabavo, prevoz, oskrbo idr.), turistične organizacije (zveze, društva, upravni organi) in prebivalstvo receptivnih turističnih območij.
2. Turistično **povpraševanje**: sem uvrščamo turistične potrebe (po miru, sprostitvi, komunikaciji, spremembi...) in povpraševanja po turističnih storitvah, ki so posledica zdravstvenih, telesnih, duševnih, kulturnih, gospodarskih, tehnoloških, družbenih in demografskih motivov.
3. **Posredovalci** turizma.
4. **Specifični dejavniki**, kamor prištevamo še nekatere objektivne in subjektivne dejavnike: razpoložljiva denarna sredstva, prosti čas, socialno stanje, politične razmere in predpisi, obveščanje ipd.

Različni motivi, razmere in dejavniki turizma prispevajo k različnim oblikam turističnega prometa. Tako govorimo o športnem, rekreativnem, kulturnem, otroškem-mladinskem, letnem-zimskem, izletniškem-stacionarnem... turizmu. Med njimi najdemo tudi eno najstarejših oblik turizma - zdraviliški turizem.

Zdraviliški turizem je oblika turizma, pri kateri je zaradi zdravstvenih ali sprostitvenih interesov turistov temu prilagojena turistična ponudba z neposredno zdraviliško ponudbo (termalna, mineralna ali slatinska voda, prostori za aktivno terapijo, rekreacijo, telovadnico, fizioterapijo idr.). Značilno ponudbo in s tem posebne funkcije zdraviliških krajev pa sestavljajo naslednje tri skupine objektov in naprav:

1. neposredni zdraviliški objekti oz. naprave (zdravilni vrelci, objekti za različne terapije, zdraviliške poliklinike, sanatoriji idr.);
2. objekti oz. naprave za bivanje, oskrbo in rekreacijske dejavnosti. Za zdraviliške kraje so tipične naprave za sprostitev (t.j. območja za ležanje na prostem ali v pokritih prostorih), za aktivno terapijo (npr. telovadnice, pokrita kopališča ali kopališča na prostem, pešpoti idr.), družabni ali informacijski prostori (t.j. dvorane za predavanje in razstave, knjižnice in čitalnice, prostori za različne hobije idr.) in kulturne dvorane (npr. za pasivne in aktivne kulturne in družabne prireditve). Te naprave lahko služijo tako zdraviliškim kot tudi drugim gostom;
3. infrastruktura in objekti terciarnih in kvartarnih dejavnosti, ki služijo zdraviliškim in drugim gostom ter tudi domačemu prebivalstvu.

Zdraviliški gostje (turisti) prihajajo torej s specifičnim namenom, zahtevajo več miru, prostorov za sprehode, zdraviliške naprave, arhitektonske posege in objekte, ki ustrezajo povpraševanju in dejavnosti zdravilišča. V zadnjem času pa se uvajajo komercialni programi (diete, hujšanja, šole odvajanja kajenja, športne rehabilitacije, wellnesa<sup>2</sup> ipd.) in "termalne riviere"; zato se temu primerno spreminja in prilagaja tudi izvenpenzijska ponudba, ki v veliko primerih dobiva komercialne poteze, zdraviliška funkcija pa se spreminja v rekreativno (Jeršič, 1985).

---

<sup>2</sup> Wellness - antistresni in antidepresivni programi sproščanja, obnavljanja moči ter ohranjanja zdravja in dobrega počutja

"Naravna zdravilišča so zavodi, ki z uporabo naravnih zdravilnih sredstev (mineralno, termalno vodo, blatom, peskom, plini, klimo) preprečujejo obolenja in zdravijo bolnike z medicinsko rehabilitacijo pod stalnim zdravniškim nadzorstvom. Za uradno priznana naravna zdravilna sredstva morajo biti določene indikacije in kontraindikacije. Naravna zdravilišča morajo imeti urejene zdraviliške prostore, zdravstveno, strokovno in drugo osebje. Razvijajo lahko tudi turistične, gostinske, in druge storitve, toda nikakor na škodo primarne dejavnosti" (UL SRS, št.36, 1964, str.193). Kasneje so trendom prilagodili definicije in uredbe: "Naravna zdravilišča lahko zaradi boljšega izkoriščanja naravnega zdraviliškega sredstva in svojih zmogljivosti opravljajo in razvijajo tudi turistične, gostinske in druge dejavnosti.... vendar morajo.....svoje dejavnosti in prostore urediti tako, da ni moteno zdravstveno delo in bivanje bolnikov v zavodu zaradi postranskih dejavnosti zdravilišča" (UL SRS, št.54, z dne 28.12.1972, str.193). Danes pa se določila prilagajajo; zdravilišča in dejavnosti dobivajo komercialni značaj. Prav tako se spreminja vloga zdravilišč: vedno bolj postajajo središča za izboljšanje preventive in varovanje zdravja.

## 2. NARAVNA ZDRAVILIŠČA V CELJSKI REGIJI

Na celjskem območju se nahajajo naslednja naravna zdravilišča: Laško, Dobrna, Podčetrtek, Rogaška Slatina, Topolšica in Zreče.

### 2.1 Zgodovinski razvoj

V uvodnem delu s pomočjo literature<sup>3</sup> predstavljamo lego, razvoj in naravna zdravilna sredstva naravnih zdravilišč v na celjskem območju.

#### **Dobrna**

Dobrna leži v ozki dolini pod južnimi obronki Paškega Kozjaka ob sotočju Dobrnice in Topliškega potoka, na nadmorski višini 373 m. Ima zavetrno lego pred severnimi vetrovi, blago, poleti sveže podnebje in čist zrak brez megle in prahu. Naravna zdravilna sredstva so zdravilna klima, termalna voda s 36°C in obilico kalcija, magnezija in hidrogenkarbonatov, šota ali močvirna obloga in fango (organski in anorganski peloidi).

Zdravljenje v Dobrni priporočajo predvsem za odpravljanje ženskih bolezni, pa tudi za ortopedska, revmatična, nevrološka obolenja, psihonevroze, športne poškodbe in motnje mikrocirkulacije.

Dobrnsko območje je bilo naseljeno že v rimski dobi. Najdeni so bili keltski novčiči in rimski nagrobnik, po katerem domnevamo, da so že v tistih časih poznali zdravilno moč dobrnskih naravnih zdravilnih sredstev. Vsekakor so termalni vrelec poznali slovenski priseljenci, saj so naselje sprva imenovali Toplica. Kraj se prvič omenja leta 1414, zdravilišče pa leta 1582. V 19. stoletju se je v Dobrni zdravilo na stotine vojakov, ranjenih v francosko-avstrijskih vojnah. Leta 1858 je zdravilišče kupil štajerski deželni zbor. Leta 1870 so prvič dosegli 1000 gostov. Od takrat je število gostov neprestano naraščalo. Leta 1979 so sezidali nov hotel s termalnim bazenom, ki pa so ga na prehodu tisočletja s številnimi izboljšavami in novogradnjami v ostalih depandansah<sup>4</sup> podrobno prenovili.



<sup>3</sup> Kanduč, Trajkovska, 1996; Krajevni leksikon Slovenije, 1976.

<sup>4</sup> Depandansa - stranska stavba hotela, spadajoča h glavni stavbi (SSKJ, 2002)



## **Laško**

Zdravilišče leži na severnem robu Laškega ob reki Savinji, na nadmorski višini 231 m. Podnebje je ugodno z značilnimi dnevi brez megle. Zdravilno kuro v Laškem priporočajo ljudem, ki imajo težave z degenerativnimi spremembami sklepov ali revmatizmom, nevrološka obolenja, poškodbe, bolezenska stanja in stanja po operativnih posegih na

gibalnem sistemu ter motnje v delovanju krvnega obtoka.

Topli vrelci so bili znani že v rimskih časih, a so jih zaradi pogostih poplav uporabljali vse do druge polovice 19. st. le občasno. Leta 1854 so jih zajeli v bazene in postavili prve zdraviliške objekte. Do sredine tridesetih let 20. st. je zdravilišče pogosto menjavalo lastnike, nato pa ga je prevzelo socialno skrbstvo. Ob treh prvotnih so leta 1936 odprli še četrti izvir termalne vode. Leta 1976 so dozidali hotel B kategorije z 250 ležišči in uredili dependanso Debro s 30 ležišči.

Naravni zdravilni sredstvi sta milo podnebje in termalna voda s temperaturo do 35°C.



## **Podčetrtek**

"Atomske toplice" ležijo v jugovzhodnem delu Slovenije, ob reki Sotli, na nanosih Sotle in stranskih potokov, na nadmorski višini 220 m. Naravno zdravilno sredstvo je rahlo radioaktivna termalna voda s temperaturo do 37°C.

Zdravljenje v Podčetrtku priporočajo osebam s

kožnimi boleznimi, revmatskimi obolenji lokomotornega sistema, arterijskimi obtočnimi motnjami, stresnimi stanji ipd.

V srednjem veku je bil Podčetrtek najprej v lasti grofov Breže-Seliških, po letu 1072 pa krških škofov. Leta 1404 se že omenja kot trško naselje z običajnimi pravicami in privilegij ter tržnim in sodnim dnem na četrtek.

Ob geološki prelomnici priteka na dan topla voda. Izvir so uporabljali že v preteklosti, ženske so v njem prale perilo, kar je bilo dobrodošlo predvsem v zimske času. Vodo iz izvira so začeli izkoriščati šele v petdesetih letih 20. stoletja, ko so jo na vztrajanje župnika Strnada analizirali in dokazali njene zdravilne mineralne lastnosti. Izdatnost izvirov so povečali s 100 do 500 m globokimi vrtinami. Turistična in zdraviliška dejavnost sta se razvijali po letu 1966, ko so postavili prvi (lesen) bazen. Leta 1977 so začeli graditi hotel in nato še kopališče z odprtim bazenom. V letih 1988-89 so postavili Atomske vas z apartmajskimi bungalovi v slogu kmečkih tradicionalnih hiš in sodoben kopališki kompleks z notranjim in zunanjim bazenom. Na prehodu v novo tisočletje so odprli prenovljeno in razširjeno kopališče Aqualuna ter v preteklem letu prenovljeno Termalijo, namesto "atomskih" pa se uveljavlja novo ime Terme Olimia.



## **Rogaška Slatina**

Rogaška Slatina leži v severnem Posotelju, 228 m nad morjem. Naselje leži ob Katanskem in Irskem potoku, ki se združita v potok Ločnico, ter ob Imenskem potoku. Podnebje je subcelinsko, z blagimi vplivi predalpske klime. Ozračje je zaradi obilja gozdnih površin stalno vlažno in zdravo.



Zdravljenje v Zdravilišču Rogaška priporočajo za bolezni prebavil, motnje v presnovi, managerske bolezni in prekomerno telesno težo.

Najdba plošče v latinskem jeziku daje slutiti, da so enega od vrečev poznali že Rimljani. Po zdravilnih učinkih tukajšnjih mineralnih izvirov je kraj znan vsaj od leta 1345. V drugi polovici 17.st. je o njem pisal fizik Gröndl. Omenil je tudi, da je tukaj ozdravel hrvaški ban Zrinjski, kar je poneslo sloves vrečev po Evropi. Po letu 1676 je začel graščak de Curtis vodo iz slatinskega izvira (sedanja Styria) prodajati. Ko so bili v lasti štajerskih deželnih stanov, so po zamisli grofa Attemsa v letih 1840-60 zgradili stavbe. Objekti iz tega obdobja, nanizani ob parku, še služijo svojemu namenu. Leta 1910 je požar uničil Zdraviliški dom, ki so ga postavili sredi 19. stoletja. V naslednjih dveh letih so postavili nov, v klasicističnem slogu grajen zdraviliški dom. Takoj po II. svetovni vojni so začeli temeljito prenoviti zdraviliškega kompleksa (nove stavbe, hotel Donat, pivnica slatine, hotel Sava...). Rogaška Slatina, starosta med zdravilišči, po nekajletnih težavah ob spreminjanju lastnikov in denacionalizacijskih postopkih, ponovno vstopa na sceno z vso svojo tradicijo in zmožnostmi.

## **Topolšica**

Topolšica leži v predalpski dolini, ki so jo razrezali pritoki Pake, obdani z vrhovi Karavank in odrastki Savinjskih Alp na nadmorski višini 376 m. Naravna zdravilna sredstva zdravilišča so nizko mineralna, ogljikovodikova voda s temperaturo 28°C, blaga, sredogorska klima in veliko sončnih dni.

Zdravilni učinek vode v Topolšici so poznali že v 16.stoletju. Leta 1617 se toplice omenjajo kot Florjanove toplice. Za javnost so jih odprli leta 1836, ko so tu stale kmečke gostilne in okoli njih gospodarska poslopja ter kopališke zgradbe. Že v prejšnjem stoletju se je razvil sanatorij za zdravljenje bolezni dihal.

Zdravljenje v Topolšici priporočajo osebam, ki imajo težave po poškodbah in operacijah na lokomotornem aparatu, degenerativna obolenja hrbtenice in sklepov, izvensklepni revmatizem ter lažje oblike kroničnih obolenj srca, ožilja in dihalnih organov. Terme Topolšica so z deljeno dejavnostjo povezane s Centrom za multiplo sklerozo.



## **Zreče**

Zreče ležijo na vršaju ob vstopu reke Dravinje v Konjiško kotlinico. Zdravilišče se nahaja v zgornjih Zrečah, razloženem naselju, 395m nad morjem. Ima umirjeno sredogorsko klimo.

Pred dvajsetimi leti so zgradili hotel Dobrava z običajno gostinsko ponudbo, zraven pa še velik bazen z ogrevano vodo. Kasneje so ob hotelu nastale nove terme, sodobno urejeno zdravilišče z notranjim bazenom ter bogato vsestransko ponudbo.

Zdravljenje v Zrečah priporočajo osebam, ki imajo težave po poškodbah in operacijah na lokomotornem aparatu, degenerativna obolenja hrbtenice in sklepov, izvensklepni revmatizem ter bolezni perifernega živčnega sistema, psihične preobremenitve ter bolezni oči.

Terme Zreče se uspešno povezujejo v enoten in dopolnjujoč kompleks s klimatskim zdraviliščem Rogla, ki je tudi pomembno zimsko-športno središče.



## **2.2 Turistična ponudba**

### **2.2.1 Osnovna dejavnost**

Naravna zdravilišča z naravnimi zdravilnimi sredstvi, fizioterapevtskimi in drugimi sodobnimi fizikalnimi sredstvi ter zdravili preprečujejo obolenja, zdravijo in medicinsko rehabilitirajo. Za te dejavnosti potrebujejo osnovne objekte in naprave ter naravne danosti, kot so mineralna<sup>5</sup> oziroma slatinska voda<sup>6</sup>, termalna<sup>7</sup> voda, naravno blato, ugodni klimatski pogoji ter objekti za fizioterapijo in razgibanje, masaže, gimnastiko, plavanje ipd.

Več naravnih zdravilišč na Celjskem ima enake ali podobne indikacije<sup>8</sup>. Tako učinkujejo termalne vode pretežno na sklepe, mišičevje in živčevje, torej na lokomotorni aparat in revmatska obolenja (Laško, Topolšica, Zreče), poškodbe perifernega živčevja (Podčetrtek, Laško, Dobrna, Zreče), na organe presnavljanja in motnje v metabolizmu ter gastroenterološke bolezni, psihosomatska obolenja (Rogaška Slatina), kožne bolezni (Podčetrtek), ženske bolezni (Dobrna), večina pa jih tudi uspešno zdravi sodobne psihosomatske bolezni, kot so stres, managerske bolezni ipd. Ponekod se specializirajo za posebne programe hujšanja (Rogaška Slatina), odvajanja od kajenja (Rogaška Slatina in Topolšica), programe za managerje (Zreče), za vitalnost in lepoto (Zreče), proti celulitu (Laško), za sprostitev (Dobrna) ipd. V Zrečah je velika pridobitev za goste zdravilišča in zunanje paciente center za dializo.

Naravna zdravilna sredstva so v glavnem termalne vode, ponekod (Podčetrtek) rahlo radioaktivne, mineralna blata, posebne mineralne slatine (rogaški Donat Mg) ali pa zdravilna in blaga klima, ki je bistveni dejavnik vsakega naravnega zdravilišča ne glede na osnovno smer zdravljenja. Čisto ozračje in mir sta prvi pogoj za zdravilišče. S tem se Laško (železniška proga in avtomobilska cesta) ter Zreče (sredi stanovanjskega naselja) ne moreta pohvaliti. Za težje primere zdravljenja imajo v zdraviliščih stacionarje, medicinski režim in oskrbo kot v drugih hospitalnih ustanovah. Zakon določa tudi obvezne ambulantne prostore, prostore za medicinsko rehabilitacijo in fizioterapijo, mesto za lekarniško službo, prostor za zdraviliško administracijo in dokumentacijo. Izmed ozkih specializiranih poklicev zakon obvezuje zdravilišče, da zaposluje enega stalnega zdravnika ustrezne specializacije, medicinsko sestro, najmanj enega fizioterapevta, najmanj enega laboratorijskega tehnika in specialista za dietno prehrano. (Medicinska rehabilitacija..., 2000; Rebeušek, 1997)

### **2.2.2 Izvenpenzijska ponudba<sup>9</sup>**

Izvenpenzijska ponudba je pomemben dejavnik naravnih zdravilišč. Odvisna je od zdravstvenih indikacij zdravilišča, od povpraševanja, od naravnih ter kulturno-zgodovinskih, umetniških in etnografskih posebnosti območja. Pomembno vlogo ima tudi vodstvo, da te danosti vključi v celostno podobo zdravilišča in jih ustrezno ponudi gostom. Izvenpenzijska

---

<sup>5</sup> Mineralna voda je voda, ki v 1 l vsebuje najmanj 1000 mg raztopljenih trdnih snovi ali mineralnih oziroma biološko aktivnih sestavin, ki na delovanje človeških organov delujejo vzpodbujajoče (Jeršič, 1985) in imajo 0.5g/l ali več raztopljenega CO<sub>2</sub> (Sore, 1966).

<sup>6</sup> Slatine - imajo najmanj 250 mg prostega CO<sub>2</sub> v 1 litru vode (Geografija, 2001, str. 288).

<sup>7</sup> Termalni izvir (terme, topli vrelci), izviri s temperaturo vode med 20 in 50°C (Geografija, 2001, str. 553)

<sup>8</sup> Indikacija - bolezenska znamenja in okoliščine, ki nakazujejo določene medicinske ukrepe (SSJK, 2002)

<sup>9</sup> Podatke smo pridobili iz spletnih predstavitev posameznih zdravilišč, iz anketnega vprašalnika, ki smo ga poslali posameznim zdraviliškim referentom, ter z opazovanjem (evidentiranjem).

ponudba obsega športne dejavnosti, zabavne in tradicionalne prireditve, vključevanje naravne, zgodovinske in etnografske dediščine, kulturno-umetniško ponudbo, gostinsko in trgovsko ponudbo ter nekatere specifične obrtne storitve, kot so frizerstvo, pedikerstvo ipd. (Kanduč, Trajkovska, 1996).

V **Dobrni** tovrstne dejavnosti tedensko ureja marketing zdravilišča. Od športnih aktivnosti organizirajo jutranjo gimnastiko, teniško šolo, kolesarjenje, smučarske izlete na Roglo, nabiranje gob, kostanja in borovnic, za kar je veliko zanimanja. Tradicionalni in dobro vpeljani so tudi pikniki (kostanjev, gobarski..) in spoznavni večeri. Gostom ponujajo organizirane izlete, povezane z ogledi znamenitosti nekoliko bolj oddaljenih krajev, kot so Olimje, Ptuj, pa tudi Bled, Kropa, Radovljica, Ljubljana. Pogosta so predavanja zdravnikov specialistov, kozmetičarke, vrtnarja in drugih. Zdraviliškim gostom je na razpolago frizer v hotelu. Dejavnosti so tudi krajani, saj z zdraviliščem redno sodelujejo moški pevski zbor (koncerti), šola (predstavitve kraja, etnografskih posebnosti...) in drugi. Še vedno redno pripravljajo slikarske razstave v avli recepcije.

V zdravilišču **Laško** veliko prireditev organizirajo tudi za zunanje goste. V zdravilišču je mogoče kupiti karte za ribolov. Športno ponudbo zdravilišča dodatno bogatijo savna in fitness studio ter "Tri lilije" - športna dvorana v bližini, kjer je na razpolago veliko aktivnosti. Gostje se lahko sprehodijo po urejenem parku. Izmed družabnih in zabavnih prireditev občasno organizirajo piknike, literarne večere, nastope folklornih skupin ali pevskega zbora, organizirajo pa tudi aktualne delavnice (barvanje pirhov, oblikovanje božičnih aranžmajev, pogrinjkov ipd.).

**Zreče** so najmlajše zdravilišče na Celjskem. Za izvenpenzijsko ponudbo animator tedensko sestavlja spored. Posebnost zdravilišča je navezanost na rekreacijsko-turistični center Rogla, ki je bil pred kratkim uvrščen na seznam klimatskih zdravilišč<sup>10</sup>. Gostom dneve popestrijo z družabnimi aktivnostmi. V okolici so uredili sprehajalne poti. Piknike pripravljajo na namenskem prostoru pri hotelu. Za ljubitelje kulturnih prireditev organizirajo nastope gledaliških in folklornih skupin, redno pripravljajo ogleda kulturno-zgodovinskih in umetniških znamenitosti v kraju. Najštevilnejša je udeležba na piknikih ter izletih, ki se končajo na turističnih kmetijah ali v znanih domačih gostilnah. Ponujajo tudi wellness program. V hotelskem kompleksu imajo trgovinico z bioproizvodi, lekarno, zlatarja in prodajalno spominkov ter daril.

V **Topolšici** ob prihodu goste pogostijo s tradicionalno slovansko dobrodošlico - kruhom in soljo - ter jim izročijo načrt izvenpenzijske ponudbe za tekoči teden. V lepem vremenu je na 1 km dolgi trim stezi prava gneča. Na razpolago imajo tri igrišča za tenis, ponujajo možnost jahanja. Velik poudarek v Topolšici dajejo sprehajanju in zmerni rekreaciji. Sprehajalne poti so označene. Organizirano nabirajo gozdne sadeže, kostanj, gobe ipd. Redni in dobro obiskani so tudi pikniki v bližini zdravilišča in celodnevni izleti (Velenje, Maribor-Ptuj, Kotlje, Zgornja Savinjska dolina). Imajo redna spoznavna srečanja, družabne večere in čajanke. Mesečno jih obiskujejo harmonikarji, citrarji, folklorne skupine, gostom pa demonstrirajo tudi stare obrtne dejavnosti. Tradicionalna je topolška športna olimpiada.

V **Termah Olimia** (v nekdanjih Atomskih toplicah se izraza "atomski", zaradi negativnega prizvoka, želijo znebiti), ki se v zadnjem času razvijajo v počitniško-rekreativni kraj, so ponudba in dejavnosti pestre in sveže. Pred kratkim so obnovili bazenski kompleks Termalija in nov del hotelskih kapacitet. V zadnjih letih narašča število enodnevnih obiskovalcev kopališkega sklopa Aqualuna in Termalije, Atomske toplice dobivajo izrazito kopališko-rekreativno funkcijo. Pogosto obiskan je tudi center zdravja in lepote, vse več je poslovnega turizma. Počitniški rekreacijski kraji so namenjeni za obnavljanje in ohranjanje človekovih telesnih in duševnih moči. Opravljajo torej funkcijo splošne terapije (v nasprotju z zdraviliškimi kraji, kjer gre za posebno terapijo). V sklopu hotelskega naselja so trim steza, 4 teniška igrišča, izposoditi pa si je mogoče tudi kolesa. Na kmetiji Amon se da jezdit konje, organizirajo tudi lov na perjad ali kunce. V bajerju zraven hotela je možno loviti ribe. Izmed družabnih prireditev organizirajo piknike in čajanke. Znane Slomškove literarne večere

---

<sup>10</sup> Klimatsko zdravilišče - kraj s podnebjem, katerega lastnosti so bile s podrobnimi podnebnimi analizami spoznane za terapevtsko učinkovite (Geografija, 2001, str. 197),.

obišče veliko število obiskovalcev iz vse Slovenije in predstavljajo solidno dodatno kulturno ponudbo in popestritev. Poleti v Atomski vasi organizirajo tudi letni kino. Goste največkrat, v organizaciji Turistično-informativnega centra, odpeljejo v Olimje, na ogled ene najstarejših lekarn in izdelovalnice čokolade. V poletnem času pa je zelo atraktiven "Rogačan - cestni vlak", ki goste popelje v Olimje ali Rogaško Slatino.

**Rogaška Slatina** je eno izmed naših najstarejših, najbolj znanih in največjih naravnih zdravilišč. Posamezne aktivnosti prepuščajo strokovnemu vodenju. Večina športnih objektov je v lasti Športnega centra, ki je zadolžen tudi za organizacijo vodenih športnih aktivnosti. Tedenske aktivnosti, ogleda in izlete, delavnice in podobno pa organizira Turistično-informativni center (TIC).

V Rogaški in okolici je možno kolesariti, jahati, balinati, kegljati, smučati, loviti, igrati golf in mini golf, se sprehoditi po urejenih in označenih, različno zahtevnih poteh. Lahko se udeležite stalnih piknikov, nabiranja, organiziranih sprehodov, enkrat tedensko plesnega večera, enkrat tedensko plesnega tekmovanja. Tradicionalna so Rogaška glasbena poletja, Anin ples, božični in novoletni bal, koncerti resne glasbe in promenadni koncerti od maja do junija v zdraviliškem parku. Za podrobnejšo seznanitev s krajem organizirajo tedenske ogleda rogaških kulturno-zgodovinskih in umetniških znamenitosti. Ponudbo popestrijo tudi s plesnimi tekmovanji in tekmovanji v namiznem tenisu, pa s številnimi delavnicami (hobi kuhanje, slikanje na steklo, izdelovanje ikeban...). Stalna so "predavanja v knjižnici", na katerih številni strokovnjaki predstavljajo krajevno zgodovino in posebnosti širšega prostora, zdravniška predavanja ipd.

### 3. NAMEN NALOGE IN METODOLOGIJA DELA

**Namen naloge** je:

1. Predstaviti razvoj turističnega prometa in turističnih zmogljivosti naravnih zdravilišč v celjski regiji v obdobju zadnjih dvajsetih let.
2. Ugotoviti delež zdraviliškega turizma celjske regije v slovenskem turizmu.

Za obravnavo smo si izbrale leta 1987, 1991, 1997 in 2002. Leto 1987 je bil še čas skupne države SFRJ. Leto 1991 z osamosvojitvijo predstavlja preobrat v turističnem prometu. Leto 1997 je čas zaključka osnovne "tranzicije", prehoda v samostojnost, ko so se gospodarske in politične zadeve nekako umirile. Leta 2002 pa je bil izveden popis prebivalstva, zato je več podatkov bolj celostnih in osveženih.

#### **Potek in metodologija dela**

Najprej smo z mentorjem sestavili načrt dela, nato smo poiskale literaturo in določile vire. Sledil je študij zbranega gradiva. Teoretično osnovo smo poiskale v literaturi: Slovenska naravna zdravilišča, učbenik Turistična geografija, Priročnik za spoznavanje domače pokrajine in Sodobni svet - II. del. Kot "celjsko regijo" smo preprosto določile območje upravnih enot, ki uporabljajo celjske registrske avtomobilske tablice. V njo spadajo zdravilišča Dobrna, Laško, Podčetrtek, Rogaška Slatina, Topolšica in Zreče. S pridobljenim znanjem smo si zastavile nekatere hipoteze, ki smo jih želele preizkusiti in dokazati:

- Turistični promet in zmogljivosti so se v zadnjih dvajsetih letih povečali.
- Razpad Jugoslavije je v začetku devetdesetih negativno vplival na turistični promet.
- Zdraviliška dejavnost se umika rekreativni in sprostitveni.
- Celjska regija ima eno vodilnih turističnih vlog med slovenskimi naravnimi zdravilišči.

Statistično gradivo<sup>11</sup> smo našle v knjižnici in najnovejše podatke popisa prebivalstva leta 2002 po naseljih na spletnih straneh Urada RS za statistiko v Ljubljani v Banki statističnih podatkov. Pridobljene podatke smo obdelale. Z mentorjevo pomočjo smo preračunavale pokazatelje turističnega prometa. Dobljeno gradivo smo nato analizirale. Določene rezultate in podatke smo kar nekajkrat preverile. Dopolnile smo načrt dela ter v posameznih zdraviliščih preko elektronske pošte in telefona pridobile mnenje odgovornih za stik s strankami. V zdravilišču Terme Olimia nam je prijazno pomagala ga. Mojca Korper, v Termah Topolšica ga. Darinka Lemer, v Termah Dobrna ga. Helena Rošer, v Termah Laško ga. Mojca Leskovar in v Rogaški Slatini ga. Anita Podhraški. Kontaktirale smo tudi z gospo Barbaro Soršak iz Zreč, vendar kljub intenzivnemu poskušanju nismo prejele odgovora.

Zanimale so nas predvsem posebnosti zdravilišč, najnovejše pridobitve, njihova ocena lastnega dela in načrti za prihodnost. Ugotoviti smo želele, če se zdravstvene dejavnosti v zdraviliščih dopolnjujejo s sprostitvenimi in rekreativnimi programi. Želele smo izvedeti podatke o številu prodanih vstopnic na kopališče in primerjati statistične podatke o gostih. Vendar so nas povsod odpravili s pojasnilom, da so podatki poslovna skrivnost, da se jih ne da natančno izločiti izmed vseh vstopanj v bazene, savne ipd. Za ponazoritev naše hipoteze smo nato uporabile podatke iz raziskovalne naloge Kandučeve in Trajkovske o večanju števila kopaliških gostov, z intervjuvanjem odgovornih oseb in analiziranjem spletnih predstavitev.

Na koncu smo pisale in oblikovale raziskovalno nalogo. Glede fotografskega materiala smo se odločile, da bomo uporabile znanje, ki ga imamo, in fotografije pridobile na spletnih straneh, jih računalniško obdelale in za popestritev vključile v nalogo.

Na koncu se zahvaljujemo mentorju Mojmirju Mosbruckerju, učitelju geografije na IV. osnovni šoli Celje, za tehnično pomoč, dobrovoljno vzpodbujanje, strokovno usmerjanje in napisan izvleček, gospe Nevenki Matelič-Nunčič, ravnateljici IV. osnovne šole Celje, za lektoriranje naloge ter vsem sodelujočim za izpolnjevanje vprašalnikov in posredovanje podatkov.

---

<sup>11</sup> (Letni pregled turizma... zvezki za leta 1987, 1991, 1997, 2002)

## 4. TURISTIČNI PROMET NARAVNIH ZDRAVILIŠČ V CELJSKI REGIJI

V osrednjem delu naloge predstavljamo razvoj turističnega prometa in nastanitvenih zmogljivosti v naravnih zdraviliščih v celjski regiji. Ugotavljamo tudi delež, ki ga predstavljajo naravna zdravilišča celjske regije v slovenskem prostoru.

### 4.1 Obisk gostov in turistične zmogljivosti v obdobju 1987-2002

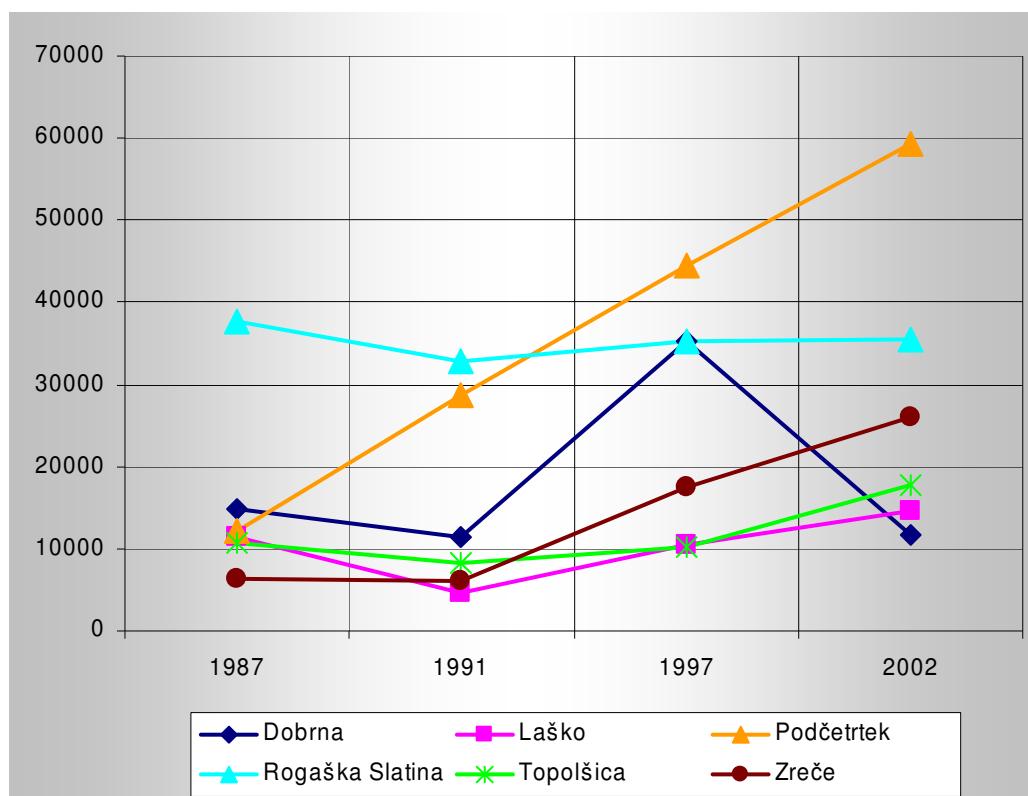
#### 4.1.1 Turistični obisk in sestava gostov

V zadnjih dvajsetih letih je število vseh gostov v naravnih zdraviliščih v celjski regiji z 93158 (leta 1987) naraslo na 164828 (leta 2002). Število gostov je zaradi vojn na Balkanu v začetku devetdesetih let upadlo (91980 gostov leta 1991), od srede devetdesetih let pa njihovo število spet narašča, kar kažejo tudi podatki za posamezna izbrana leta.

Grafikon 1

#### GIBANJE ŠTEVILA GOSTOV V NARAVNIH ZDRAVILIŠČIH CELJSKE REGIJE V OBDOBJU 1987-2002<sup>12</sup>

(Vir: Letni pregled turizma 1987, 1991, 1997 in 2002)



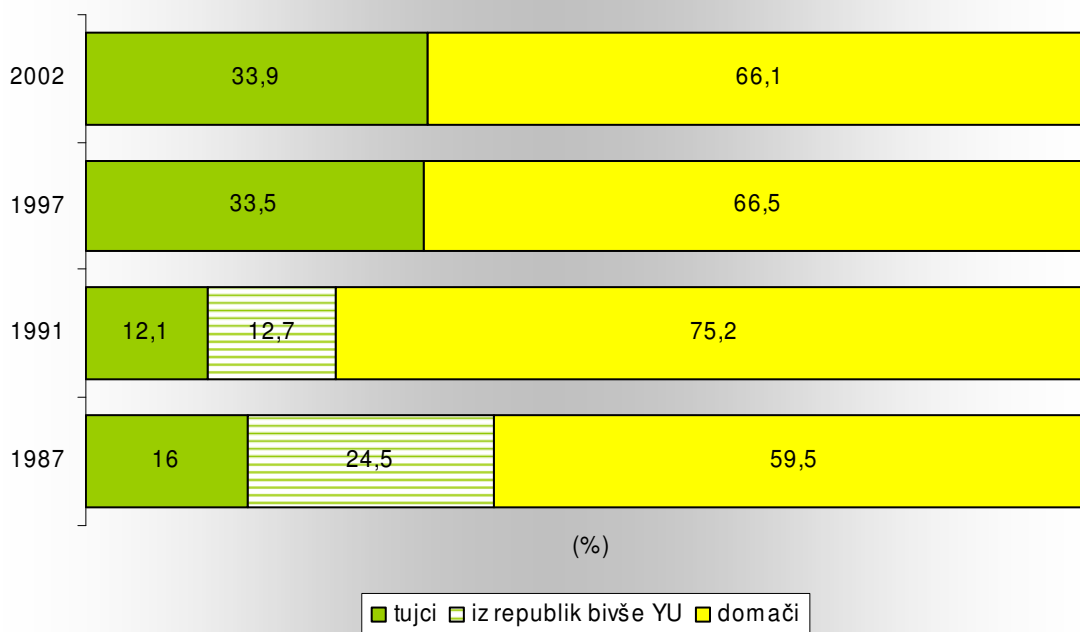
<sup>12</sup> Leta 1987 in 1991 smo morale zaradi primerljivosti k tujim gostom prišteti tudi vse goste iz drugih republik nekdanje Jugoslavije.

Do konca 80. let je bila po številu gostov v ospredju Rogaška Slatina, ki je približno obdržala nivo obiska. Sledita ji Laško in Dobrna. Šele konec 80. let so se jim pridružili Topolšica, Podčetrtek in najmlajše Zreče. Obisk gostov je najbolj enakomerno naraščal v Podčetrtku, kjer se je šestkrat povečal, predvsem zaradi rednega dograjevanja prenočitvenih zmogljivosti. Po balkanski krizi je naraščalo število gostov tudi v Dobrni, predvsem ob otvoritvi novih in preurejenih depandans konec 90. let. Leta 2002 je število dobrnskih gostov ponovno upadlo zaradi splošnega preurejanja hotelskega kompleksa, saj je bil hotel nekaj mesecev povsem zaprt.

V Laškem je število gostov upadlo v letu 1991 in se nato enakomerno zviševalo. Vsa obravnavana leta je Laško v primerjavi z ostalimi imelo majhno število gostov. V zdravilišču Zreče so začeli z zelo majhnim številom gostov in niso napredovali do leta 1991. Od leta 1991 do leta 2002 pa se je število enakomerno zviševalo. Zdravilišče Topolšica je leta 1991 gostilo malo manj gostov, a se je število do leta 2002 počasi zviševalo.

Obisk v zdraviliščih je tudi bolj enakomerno porazdeljen čez vse leto, v nasprotju z obmorskimi kraji, ki imajo glavno sezono v poletju, zimsko-športna središča pa v zimski polovici leta. Čeprav lepo vreme tudi v zdraviliščih ugodno vpliva na obisk, so sezonska nihanja manj občutna kot v večini drugih turističnih krajev. V vlažnih in mrzlih mesecih (od novembra do vključno februarja) je v zdraviliščih celjske regije še vedno približno četrtnina vsega letnega obiska.

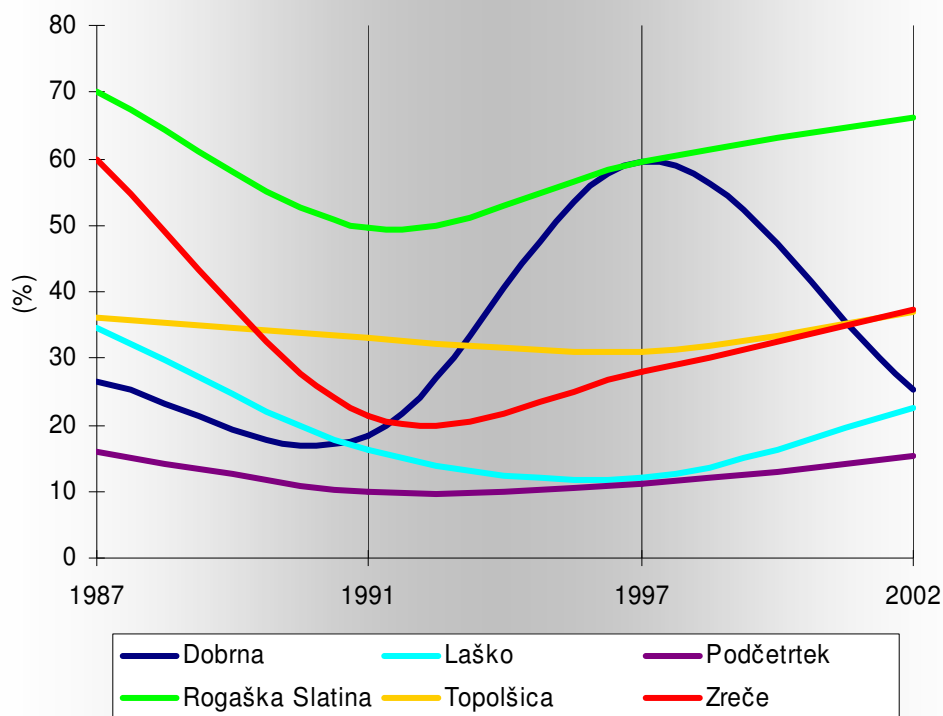
Grafikon 2  
**DELEŽ TUJIH GOSTOV V NARAVNIH ZDRAVILIŠČIH CELJSKE REGIJE  
 V OBDOBJU 1987-2002 PO IZBRANIH LETIH**  
 (Vir: Letni pregled turizma 1987, 1991, 1997 in 2002)



Delež tujih gostov se je v obdobju od leta 1987 do leta 2002 zmanjšal s 40,5% na 33,9%. Najbolj je število tujcev upadlo v Dobrni, v Laškem in v Zrečah. Skokovit padec števila tujih gostov je povzročila vojna na Balkanu v začetku devetdesetih let. Prav tako smo leta 1987 in 1991 zaradi primerljivosti z naslednjimi leti med tujce prišteli tudi vse goste iz bivših republik nekdanje Jugoslavije, ki so predstavljali velik delež gostov (leta 1987 24,5%, leta 1991 12,7%). Do leta 1997 je med vsemi gosti zopet tretjina tujih. Razmerje ostaja nespremenjeno tudi danes.



Grafikon 3  
**DELEŽ TUJIH GOSTOV V NARAVNIH ZDRAVILIŠČIH CELJSKE REGIJE  
 V OBDOBJU 1987-2002 PO IZBRANIH LETIH IN ZDRAVILIŠČIH**  
 (Vir: Letni pregled turizma 1987, 1991, 1997 in 2002)



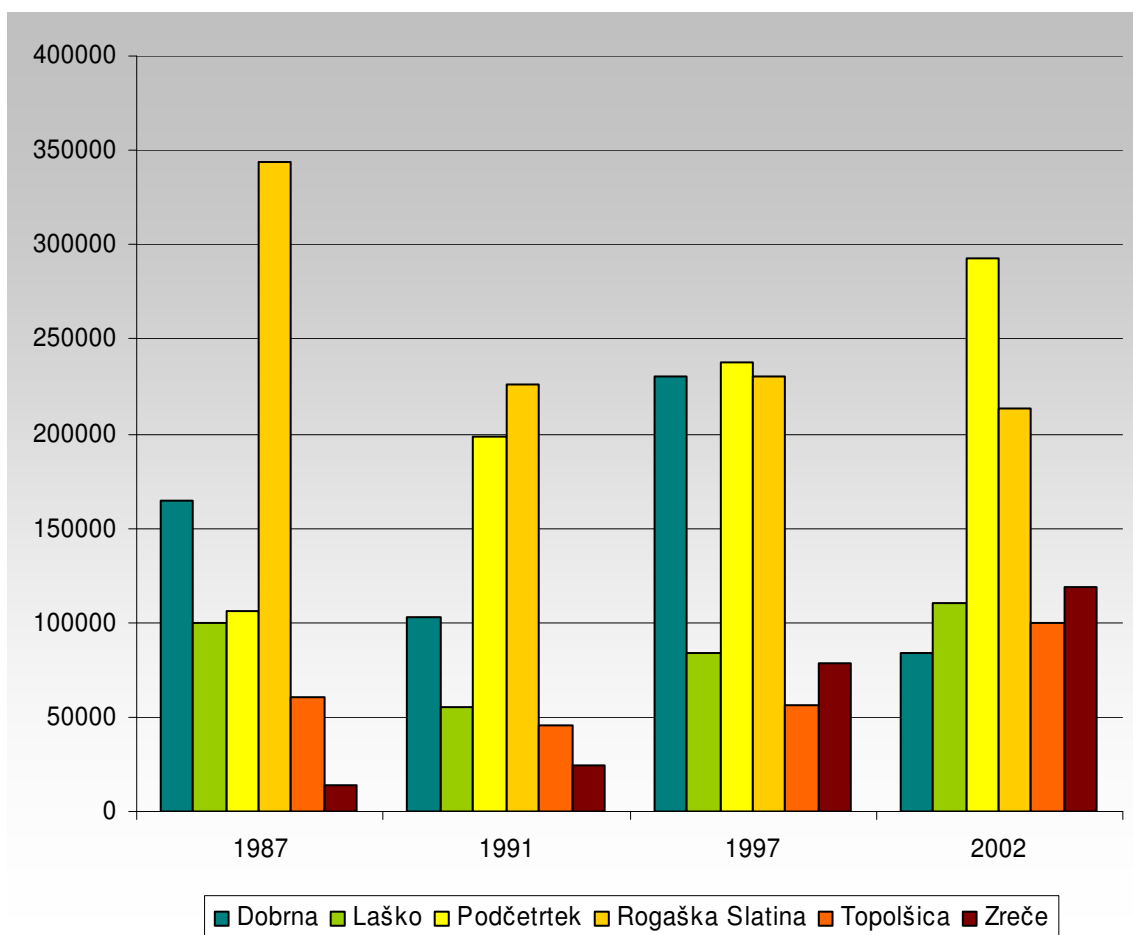
Tuji gostje so med leti 1987 in 2002 prevladovali (povprečno 61%) v Rogaški Slatini, najmanj pa jih je bilo v Podčetrtku (13%), kjer so vsa leta prevladovali domači gostje. V Laškem je bilo povprečno 21% tujcev, v Podčetrtku 13% in v Topolšici 34%. V Dobrni je bilo povprečno 32% tujih gostov, vendar je po umiritvi razmer na Balkanu njihov delež skokovito naraščal (59,5% leta 1997). Ta trend je prekinila obnova dobrnskega hotela.

Delež tujih in domačih gostov se tudi danes v zdraviliščih ni bistveno spremenil.

## 4.1.2 Prenositve gostov

Grafikon 4  
GIBANJE ŠTEVILA PRENOČITEV V NARAVNIH ZDRAVILIŠČIH CELJSKE REGIJE V OBDOBJU  
1987-2002 PO ZDRAVILIŠČIH

(Vir: Letni pregled turizma 1987, 1991, 1997 in 2002)



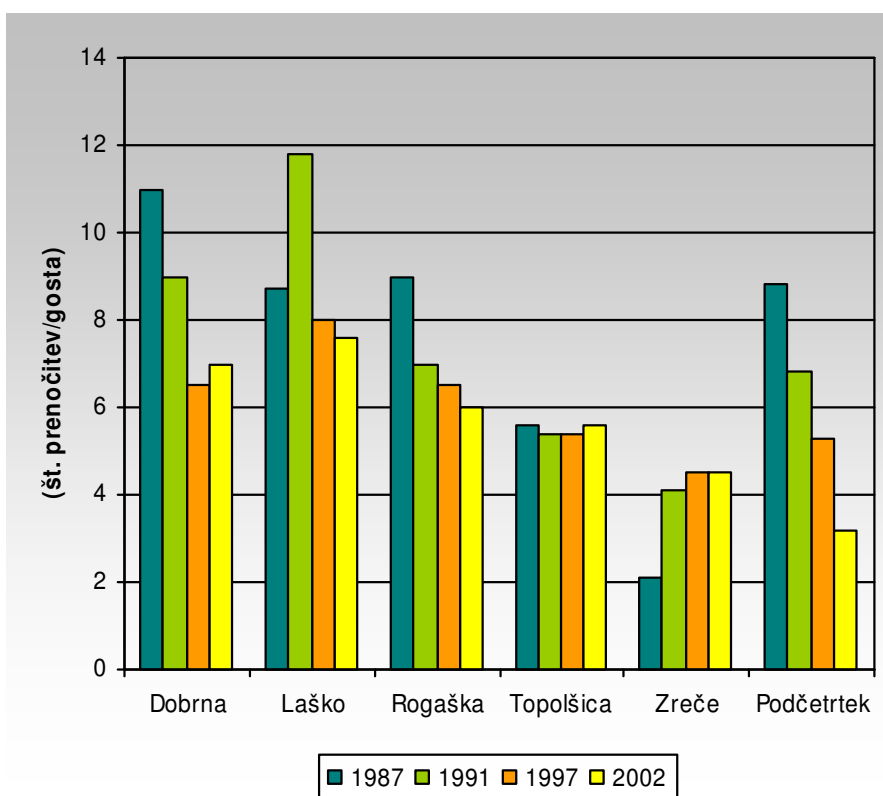
V izbranih letih je bilo največ prenočitev leta 1987 v Rogaški Slatini (343558), vendar se je do leta 2002 zmanjšalo za skoraj 40%. Nihanja v številu prenočitev so opazna tudi pri Dobrni in v Topolšici. V Zrečah se je v zadnjih dvajsetih letih število prenočitev povečalo za osem krat (s 13511 prenočitev leta 1987 na 119347 leta 2002), v Podčetrtku pa se je podvojilo (s 106447 leta 1987 na 292375 leta 2002) - leta 2002 so imeli največje število prenočitev od vseh obravnavanih zdravilišč v celjski regiji.

### 4.1.3 Povprečna doba bivanja gostov

Zaradi terapij in zdravljenja je povprečna dolžina bivanja v zdraviliščih precej daljša kot v drugih turističnih krajih.

Grafikon 5  
POVPREČNA DOBA BIVANJA GOSTOV V NARAVNIH ZDRAVILIŠČIH CELJSKE REGIJE V  
OBDOBJU 1987-2002 PO ZDRAVILIŠČIH

(Vir: Letni pregled turizma 1987, 1991, 1997 in 2002)



Doba bivanja gostov v zdraviliških krajih celjske regije se je od leta 1987 do 2002 zmanjšala za 2 dni (s 7,5 na 5,6 dni). V starejših zdraviliščih (Rogaška Slatina, Dobrna in Laško) je dolžina bivanja opazno upadla, kljub temu pa je leta 2002 znašala v povprečju 6,8 dni. V "mlajših" treh zdraviliščih (Topolšica, Podčetrtek in Zreče) pa je gost povprečno bival 4,4 dni. V Laškem se je leta 1991 s posodobitvijo zdraviliških zgradb in naprav dolžina bivanja gostov izrazito povečala. V Zrečah se povečuje enakomerno, medtem ko v Topolšici ni bilo bistvenih sprememb. V Podčetrtku je število bivalnih dni upadlo, število gostov pa se je povečalo, kar kaže na spremenjeno zdraviliško vlogo Podčetrтка.

#### 4.1.4 Jakost turističnega prometa

Pomembni dejavniki turistične ponudbe so turistične zmogljivosti in opremljenost. Za turiste so privlačni tisti turistični kraji, ki s svojo ureditvijo omogočajo bivanje turistov. Turizem v takih krajih vpliva na razvoj; kot gospodarska dejavnost zaposluje veliko domače delovne sile, je pomemben dejavnik dnevnih migracij ter zagotavlja finančno zaledja kraja in splošnega razvoja. Upoštevati moramo tudi prebivalce turističnih območij, ki goste sprejemajo, živijo s turisti, od turizma in za turiste.

Pokazatelj turističnega prometa, po katerem lahko turistične kraje primerjamo med seboj, je tudi jakost turističnega prometa. Izraža ga število turističnih prenočitev glede na število prebivalcev kraja.

V nalogi je prikazana jakost turističnega prometa po posameznih naravnih zdraviliščih glede na povprečje v celjski regiji.

Tabela 1

#### JAKOST TURISTIČNEGA PROMETA V NARAVNIH ZDRAVILIŠČIH CELJSKE REGIJE LETA 2002 V ŠTEVILU NOČITEV NA PREBIVALCA KRAJA

(Vir: Letni pregled turizma 2002, Banka statističnih podatkov...)

število	Dobrna	Laško	Podč.	Rog. Sl.	Topol.	Zreče	CR
nočitve	83669	109839	292375	212886	100101	119347	918217
preb. naselja	554	3408	532	4801	1191	2895	13381
JTZ	151	32	549	44	84	41	69

CR - celjska regija

V naravnih zdraviliščih celjske regije so leta 2002 zabeležili povprečno 69 prenočitev na prebivalca. Največ prenočitev na prebivalca so imeli v Podčetrtku, kjer so osemkrat preseгли regijsko povprečje. Tudi na Dobrni so imeli dvakrat več prenočitev na prebivalca kraja. Podpovprečno število prenočitev na prebivalca so leta 2002 beležili v Rogaški Slatini, Zrečah in v Laškem.

#### 4.1.5 Namestitveni objekti

Med namestitvene objekte spadajo ležišča v osnovnih objektih, kamor sodijo hoteli, penzioni, apartmaji ipd. ter ležišča v dopolnilnih namestitvenih objektih, kamor sodijo počitniški domovi, kampi, zasebne sobe ipd. Leta 2002 je bilo v naravnih zdraviliščih celjske regije na razpolago 4513 ležišč, število pa se je v zadnjih dvajsetih letih povečalo za okoli 10 odstotkov.

Tabela 2  
**ŠTEVILO LEŽIŠČ NARAVNIH ZDRAVILIŠČ V CELJSKI REGIJI**  
**LETA 1987, 1991, 1997 IN 2002 GLEDE NA VRSTO**  
*(Vir: Letni pregled turizma 1987, 1991, 1997 in 2002)*

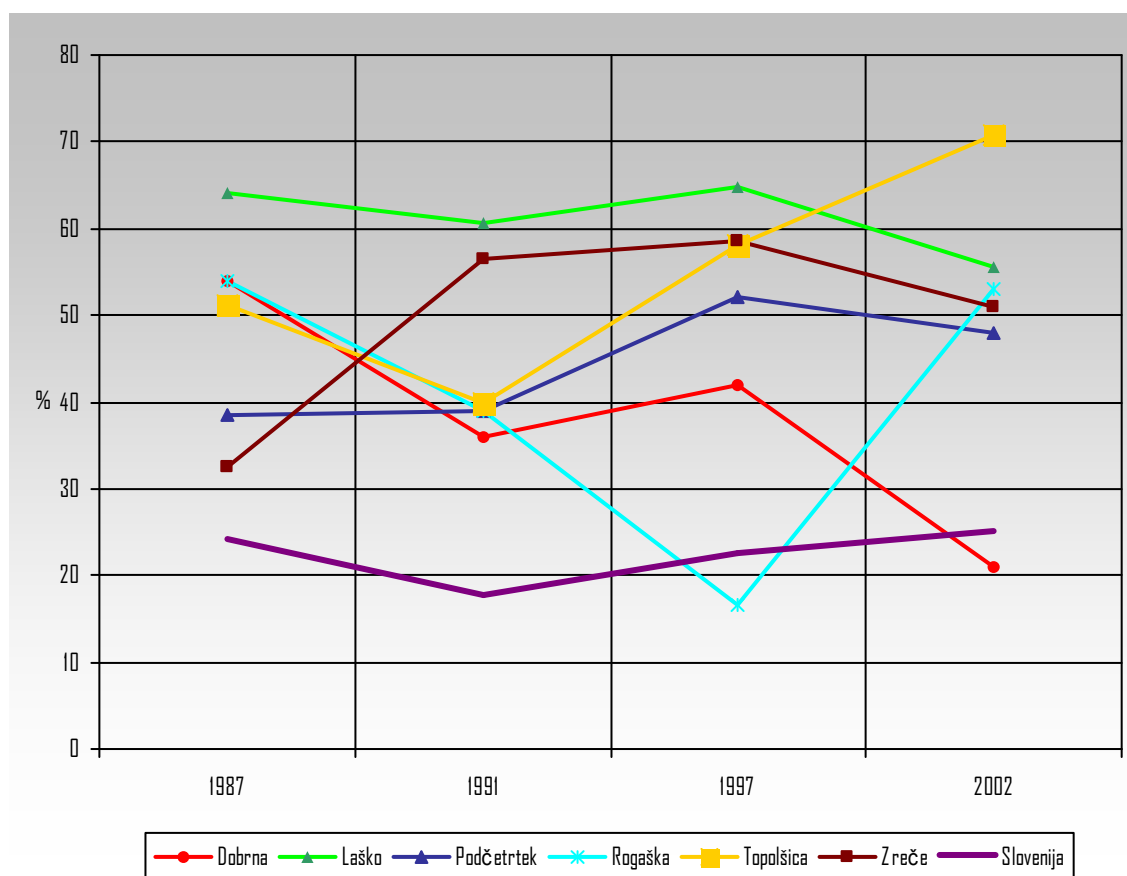
leto	število ležišč	Dobrna	Laško	Podčetrtek	Rog. Slatina	Topolšica	Zreče
1987	skupaj	830	425	755	1725	326	114
	osnovnih	582	95	230	-	-	114
	dopolnilnih	248	330	525	1725	326	-
1991	skupaj	780	249	1373	1578	310	120
	osnovnih	597	-	753	1381	310	104
	dopolnilnih	183	249	620	197	-	16
1997	skupaj	517	386	1231	1492	267	369
	osnovnih	477	355	852	1262	267	369
	dopolnilnih	40	31	379	230	-	-
2002	skupaj	134	541	1650	1160	387	641
	osnovnih	134	515	1286	1070	387	532
	dopolnilnih	-	26	364	90	-	109
<b>razlika 1987-2002</b>		<b>- 696</b>	<b>+ 116</b>	<b>+ 895</b>	<b>- 565</b>	<b>+ 61</b>	<b>+ 527</b>

V obdobju 1987-2002 so v naravnih zdraviliščih celjske regije pridobili 338 novih ležišč. Zmogljivosti so povečali v Zrečah in Laškem, najbolj pa v Podčetrtku, kjer so jih več kot podvojili. Zmanjšalo pa se je število ležišč v Dobrni (obnavljanja) in Rogaški Slatini (zastoj ob lastninenju).

#### 4.1.6 Povprečna letna zasedenost ležišč

Povprečna letna zasedenost ležišč predstavlja izkoriščenost turističnih zmogljivosti. V obravnavanih zdraviliščih je letna zasedenost ležišč znašala 50%. Je razmerje prenočitev glede na število razpoložljivih ležišč v letu in je tako pokazatelj intenzivnosti turističnega prometa za posamezno zdravilišče. Neposredno narekuje načrtovanje novih zmogljivosti, učinkovitost gospodarjenja in pove, kako so namestitveni objekti zdravilišča izkoriščeni.

Grafikon 6  
**POVPREČNA LETNA ZASEDENOST LEŽIŠČ V NARAVNIH ZDRAVILIŠČIH CELJSKE REGIJE V OBDOBJU 1987-2002 V % V PRIMERJAVI S SLOVENSKIM POVPREČJEM**  
(Vir: Letni pregledi turizma 1987, 1991, 1997 in 2002)



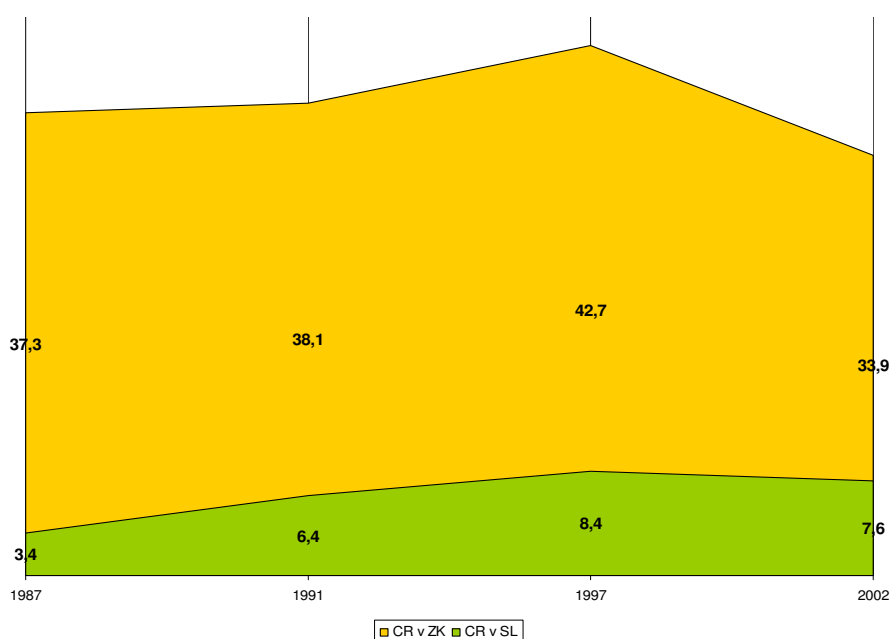
Največja nihanja v zasedenosti ležišč v obdobju 1987-2002 so opazna v Rogaški Slatini. Od skoraj polovične zasedenosti leta 1987 je izkoriščenost zdraviliških zmogljivosti leta 1997 padla na 17%. Do leta 1997 se je zasedenost ležišč ponovno povečala na polovico. Najbolj enakomerno letno zasedenost ležišč so v tem času imeli v Laškem, do leta 2002 pa je nekoliko upadla (s 64% na 56%). Največji padec izkoriščenosti (s polovice na petino) zmogljivosti so imeli v Dobrni. Menimo, da se bo po zaključku izvajanja gradbenih del v Dobrni stanje popravilo.

Največjo porast letne zasedenosti ležišč smo evidentirale v Topolšici, kjer so povprečno zasedenost s polovice dvignili na dobri dve tretjini.

## 4.2 Turistični promet in zmogljivosti naravnih zdravilišč celjske regije v slovenskem povprečju

Naravna zdravilišča celjske regije predstavljajo pomemben delež turističnega prometa v vseh turističnih krajih v Sloveniji in v slovenskih zdraviliških turističnih krajih.

Grafikon 7  
**PRIMERJAVA NARAVNIH ZDRAVILIŠČ CELJSKE REGIJE, ZDRAVILIŠKIH KRAJEV IN TURISTIČNIH KRAJEV V SLOVENIJI PO ŠTEVILU GOSTOV, LETA 1987, 1991, 1997 IN 2002**  
(Vir: Letni pregledi turizma 1987, 1991, 1997 in 2002)

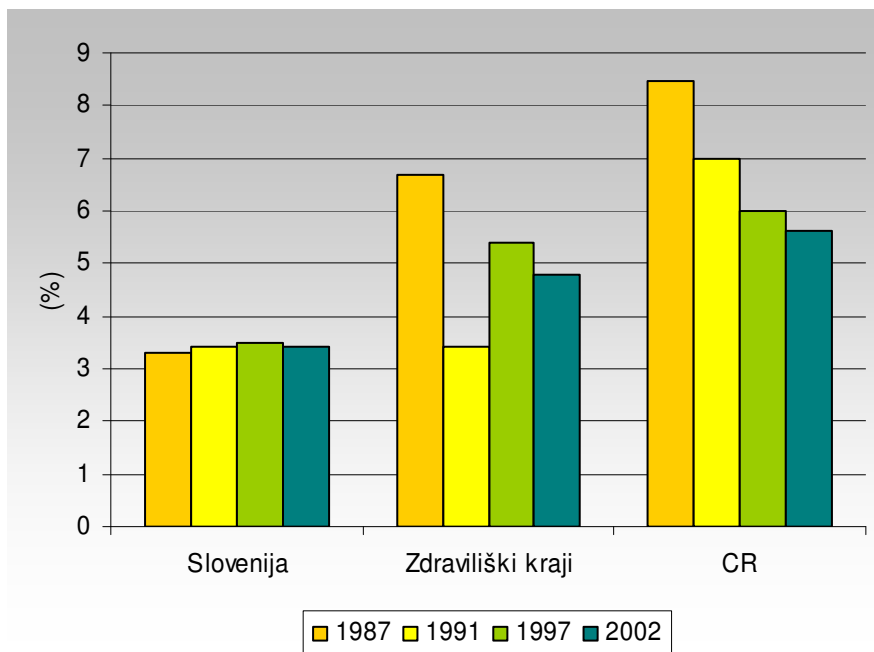


CR v ZK - delež naravnih zdravilišč celjske regije v primerjavi z zdraviliškimi kraji Slovenije  
CR v SL - delež naravnih zdravilišč celjske regije v primerjavi s slovenskim turističnim prometom

Zdraviliški turizem ima v Sloveniji pomembno mesto. Leta 1987 je bila desetina (9,1%) vseh gostov v Sloveniji registriranih v zdraviliščih, leta 2002 pa že kar petina (22,5%). Prav tako je bilo leta 1987 18,6% vseh nočitev v Sloveniji zabeleženih v zdraviliščih; leta 2002 pa že 31,8%. V slovenskih zdraviliščih so gosti leta 1987 povprečno bivali 6,7 dni (Slovenija 3,3 dni), leta 2002 pa 4,8 dni (Slovenija 3,4).

Naravna zdravilišča celjske regije imajo eno navidnejših mest med zdraviliškimi kraji. V obdobju 1987-2002 se je delež gostov v naravnih zdraviliščih celjske regije v primerjavi s slovenskim povprečjem enkrat povečal (s 3,4% leta 1987 na 7,6% leta 2002), v njih pa so leta 2002 zabeležili 12,5% vseh prenočitev v Sloveniji. Če primerjamo zdravilišča celjske regije z vsemi zdraviliškimi kraji, ugotovimo, da je tretjina (33,9%) gostov slovenskih zdravilišč obiskala zdravilišča v celjski regiji.

Grafikon 8:  
**POVPREČNA DOBA BIVANJA GOSTOV V NARAVNIH ZDRAVILIŠČIH V CELJSKI REGIJI, V SLOVENSkih ZDRAVILIŠKIH KRAJIH IN V SLOVENSLEM PROSTORU V OBDOBJU 1987-2002**  
 (Vir: Letni pregledi turizma 1987, 1991, 1997 in 2002)



Povprečna dolžina bivanja gostov v zdraviliških krajih je zaradi terapij in zdravljenja daljša kot v drugih turističnih krajih. V naravnih zdraviliških celjske regije so gostje povprečno bivali dan dlje (5,6 dni) kot v ostalih zdraviliških krajih (4,8 dni) in kar dva dni in pol dlje od povprečne dolžine bivanja gostov (3,4 dni) v Sloveniji.

Tabela 3  
**ŠTEVILO LEŽIŠČ IN POVPREČNA LETNA ZASEDENOST LEŽIŠČ V NARAVNIH ZDRAVILIŠČIH CELJSKE REGIJE V PRIMERJAVI S SLOVENSLEM POVPREČJEM 1987- 2002**  
 (Vir: Letni pregledi turizma 1987, 1991, 1997 in 2002)

	Slovenija		CR		delež CR (%)
	št. ležišč	PLZL	št. ležišč	PLZL	
1987	89664	24,2	4175	49,0	4,6
1991	74964	17,8	4410	45,2	5,9
1997	79947	22,7	4262	48,8	5,3
2002	80034	25,1	4513	50,0	5,6

CR - naravna zdravilišča celjske regije  
 PLZL - povprečna letna zasedenost ležišč

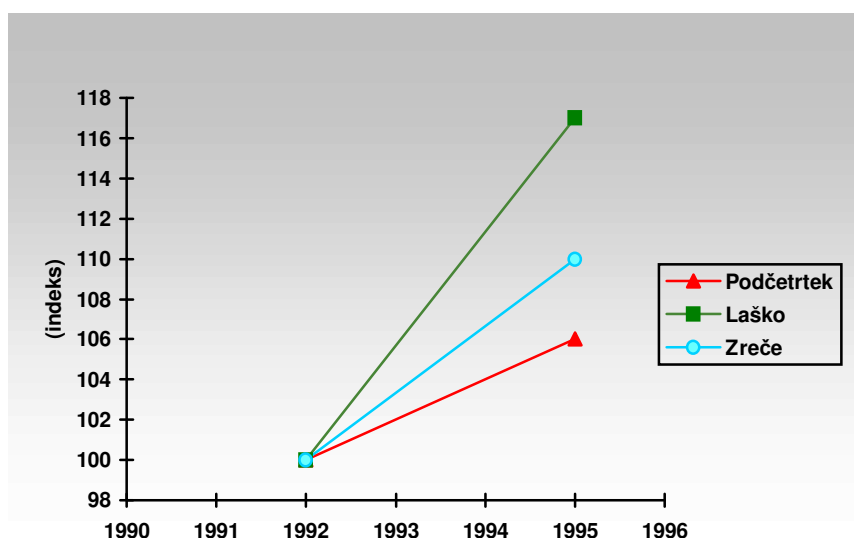
Naravna zdravilišča celjske regije so predstavljala v zadnjih dvajsetih letih okoli 5% zmogljivosti vseh slovenskih turističnih zmogljivosti. Primerjava zasedenosti ležišč v naravnih zdraviliških celjske regije in Slovenije pokaže, da v vseh obdobjih celjska regija enkrat presega slovensko povprečje in znaša okoli 50%.



### 4.3 Spreminjanje zdraviliške funkcije v rekreativno

Na celjskem območju se bodo v prihodnje<sup>13</sup> funkcije nekaterih zdravilišč spreminjale. Dobrna, Rogaška Slatina in Topolšica bodo ostala<sup>14</sup> naravna zdravilišča z visoko cenjeno ponudbo, popestrjeno z različnimi specializiranimi programi (wellness, antistresnimi, shujševalnimi, lepotilnimi ipd). Druga vrsta naravnih zdravilišč, Podčetrtek, Terme Zreče in Zdravilišče Laško,<sup>15</sup> pa se bodo spreminjala v turistična, kopališko-rekreativna središča. V teh "zdraviliščih" bo izvenpenzijska ponudba vedno bolj pomembna, saj bo večina oseb obiskala omenjena zdravilišča zaradi športno-rekreacijskih, sprostitveno-zabavnih motivov in drugih aktivnih oblik preživljanja letnega oddiha. Poleg posodobljenih in atraktivnih programov (program aktivnega oddiha, počitniški programi, vikend, mladinski in drugi programi), bo potrebno poskrbeti za takšno izvenpenzijsko ponudbo, ki bo sama zase lahko privlačen dejavnik obiska.

Grafikon 9  
**PORAST ŠTEVILA KOPALCEV 1992-1995 V PODČETRTEKU, LAŠKEM IN ZREČAH**  
(Vir: Kanduč, Trajkovska, 1996)



Tudi podatki povprečne dobe bivanja gostov kažejo, da danes gosti manj časa preživijo v zdravilišču kot v preteklosti. Sklepamo lahko, da v zdravilišču vse manj bivajo zaradi zdravljenja, ki poteka dlje časa. Zdravilišča vse več ponujajo<sup>16</sup> krajše, nekajdnevne dejavnosti. Namenjene so obnavljanju življenjskih moči, aktivnemu počitku, rekreaciji in sprostitvi (wellness programi, oddih za upokojenca, programi regeneracije, lepote, zdravja, hujšanja ipd).

<sup>13</sup> Mnenje odgovornih delavcev posameznih zdravilišč, anketa v elektronski obliki in telefonski intervjuji.

<sup>14</sup> Medicinska rehabilitacija..., 2000; mnenje odgovornih in primerjava povprečne dobe bivanja gostov.

<sup>15</sup> V Laškem načrtujejo izgradnjo "kopalne riviere" na levem bregu Savinje, dela pa so ustavili zaradi težav pri prodaji zemljišč.

<sup>16</sup> analiza spletne reklamne ponudbe naravnih zdravilišč v celjski regiji

Tabela 4  
**POVPREČNA DOBA BIVANJA GOSTOV**  
**V NARAVNIH ZDRAVILIŠČIH CELJSKE REGIJE V OBDOBJU 1987-2002**  
**(število nočitev/gosta)**  
*(Vir: Letni pregled turizma 1987, 1991, 1997 in 2002)*

	CR	Dobrna	Laško	Podčet.	Rogaška	Topolš.	Zreče
1987	8,46	10,9	8,7	8,8	9,1	5,6	2,1
1991	7,00	9,1	11,8	6,8	6,8	5,4	4,1
1997	5,99	6,5	7,9	5,3	6,5	5,4	4,5
2002	5,61	7,2	7,6	3,2	6,0	5,6	4,5

CR - celjska regija

Podatki kažejo, da se je čas bivanja gostov od leta 1987 do 2002 zmanjšal za dobro četrtno, razen v Zrečah in Topolšici, kar je verjetno povezano s splošnim povečanjem števila gostov (Zreče z 6253 leta 1987 na kar 26073 leta 2002 in Topolšica z 10721 na 17634).



V vseh obravnavanih zdraviliščih se namesto naziva "zdravilišče" pojavljajo novi izrazi "terme", "centri", "svetovi", kar tudi izraža spremenjeno vlogo zdravilišč. Menijo, da je beseda "zdravilišče" povezana z boleznijo, zdravljenjem, zmeraj bolj pa se poudarja preventivna skrb. Nenazadnje pa s to idejo zagotavljajo tudi množičnost.

Tudi v načrtih odgovornih je vse več wellness programov, programov ohranjanja "stanja dobrega telesnega, duševnega in socialnega ugodja", zdravja ter preventivnih in rekreativnih programov. V večini primerov načrtujejo in ponujajo tudi poslovni in izobraževalni turizem, kjer je povezano koristno s prijetnim in kjer se "po evropsko zavedajo, da od spočitega delavca dobiš več".

## 5. ZAKLJUČEK

Turizem je celota odnosov in pojavov, povezanih z gibanjem in potrošnjo izven kraja stalnega gibanja v želji, da se zadovoljijo rekreativne, kulturne in druge potrebe. Zdraviliški turizem je tako ena najpomembnejših turističnih panog v turizmu. Sestavine turizma so turistična ponudba, povpraševanje, posredovalci turizma in specifični dejavniki, kot so denar, prosti čas, motiv itd. Zdraviliški turizem je oblika turizma, pri kateri je zaradi zdravstvenih ali sprostitev interesov turistov temu prilagojena turistična ponudba z neposredno zdraviliško ponudbo. Naravna zdravilišča pa so zavodi, ki z uporabo naravnih zdravilnih sredstev preprečujejo obolenja in zdravijo bolnike z medicinsko rehabilitacijo pod stalnim zdravniškim nadzorstvom.

Več naravnih zdravilišč na Celjskem ima enake ali podobne indikacije. Tako učinkujejo termalne vode pretežno na sklepe, mišičevje in živčevje (Laško, Topolšica, Zreče), poškodbe perifernega živčevja (Podčetrtek, Laško, Dobrna, Zreče), na organe presnavljanja in motnje v metabolizmu (Rogaška Slatina), kožne bolezni (Podčetrtek) in ženske bolezni (Dobrna). Poleg redne ponudbe je pomemben dejavnik zdravilišč tudi izvenpenzijska ponudba. Odvisna je od zdravstvenih indikacij zdravilišča, od povpraševanja, od naravnih ter kulturno-zgodovinskih, umetniških in etnografskih posebnosti območja. V zadnjem času se poleg zdravljenja intenzivno uvajajo še wellness programi, programi ohranjanja telesnega in duševnega ugodja ter preventivni in rekreativni programi. V večini primerov načrtujejo ali ponujajo tudi poslovni in izobraževalni turizem.

Namen raziskave je bil predstaviti razvoj turističnega prometa in turističnih zmogljivosti naravnih zdravilišč v celjski regiji v obdobju zadnjih dvajsetih let ter ugotoviti delež zdraviliškega turizma celjske regije v slovenskem turizmu. Raziskovalne hipoteze smo dokazali skoraj v celoti.

Turistični promet in nastanitvene zmogljivosti so se v zadnjih dveh desetletjih najmanj enkrat povečale. Od leta 1987 do 2002 je število vseh gostov v naravnih zdraviliščih v celjski regiji z 93158 letno naraslo na 164828. Delež tujih gostov se je v tem obdobju zmanjšal s 40,5% na 33,9%. Zaradi terapij in zdravljenja je povprečna dolžina bivanja v zdraviliščih precej daljša kot v drugih turističnih krajih in znaša 5,6 dni, kar je enkrat več od slovenskega povprečja. V obdobju 1987-2002 se je delež gostov v naravnih zdraviliščih celjske regije povečal s 3,4% na 7,6% vseh gostov v Sloveniji. Leta 2002 so v naravnih zdraviliščih celjske regije zabeležili 12,5% vseh prenočitev v Sloveniji. V njih je bilo na razpolago 4513 ležišč, kar predstavlja okoli 5% vseh turističnih namestitvenih zmogljivosti v Sloveniji.

Razpad Jugoslavije je v začetku devetdesetih let negativno vplival na turistični promet. Odražal se je zlasti v izostanku gostov iz Jugoslavije, pri vseh prenočitvah in povprečni dobi bivanja gostov.

Celjska regija ima med slovenskimi naravnimi zdravilišči eno vodilnih turističnih vlog. Tretjino (33,9%) vseh gostov, ki so obiskali slovenska zdravilišča, so evidentirali v celjski regiji. V naravnih zdraviliščih celjske regije so gostje povprečno bivali dan dlje (5,6 dni) kot v ostalih zdraviliških krajih (4,8 dni). Primerjava zasedenosti ležišč v naravnih zdraviliščih celjske regije in Slovenije pokaže, da v obdobju 1987-2002 celjska regija enkrat presega slovensko povprečje (22,3%) in znaša 48,3%.

V prihodnje bodo v naravnih zdraviliščih vse večji poudarek namenili rekreaciji, preventivi, sprostitvi in aktivni skrbi za telo in lastno zdravje. Dobrna, Laško, Rogaška Slatina in Topolšica bodo ostali naravna zdravilišča z visoko cenjeno zdravstveno ponudbo, popestrjeno z različnimi specializiranimi programi (antistresnimi, shujševalnimi, lepotilnimi, wellness ipd). Druga vrsta naravnih zdravilišč, Podčetrtek in Zreče, pa se bodo spreminjala v turistična, kopališko-rekreativna središča s specifično ponudbo zdravstvenih storitev. Torej naša hipoteza, da se zdraviliška dejavnost umika rekreativni in sprostivni, v celoti ne drži. Dejansko bo zdraviliška funkcija ostala, poleg kurativnega zdravljenja pa se bolj uveljavlja preventivno.

Zanimivo pa bi bilo spremljati razvoj in v naslednjih letih ponovno analizirati stanje, predvsem Dobrno, kjer je bilo zaradi obnavljanja nastanitvenih zmogljivosti stanje moteno. Poleg turističnega prometa in zmogljivosti bi kazalo raziskati in predstaviti tudi učinke turizma v pokrajini ali proučiti njegove ekonomske učinke; predstaviti zaposlitveno sestavo domačega prebivalca posameznih krajev, dnevnih migracij, življenje krajev s turizmom ipd.

## **Viri in literatura**

1. Banka statističnih podatkov, URL-<http://bsp1h.gov.si/D2300.kom/komstart.html>
2. Bračič V., Lah A., Vrišer I., 1983. Sodobni svet, II.del. Ljubljana.
3. Geografija, 1989. Priročnik za spoznavanje domače pokrajine. Ljubljana.
4. Geografija, 2001. Zbirka Tematski leksikoni. Učila International, Tržič.
5. Horvat U., 2000. Razvoj in učinki turizma v Rogaški Slatini. Založba ZRC, Ljubljana.
6. Jeršič M., 1985. Turistična geografija. Filozofska fakulteta, Ljubljana.
7. Kanduč A., Trajkovska D., 1996. Izvenpenzijska ponudba naravnih zdravilišč na celjskem območju. Raziskovalna naloga. Heureka, Celje.
8. Krajevni leksikon Slovenije, 1976. III. knjiga - Svet med Savinjskimi Alpami in Sotlo. DZS, Ljubljana.
9. Krajevni leksikon Slovenije, III. knjiga-Svet med Savinjskimi Alpami in Sotlo. DZS. Ljubljana, 1976.
10. Letni pregled turizma, Zvezki za leta 1987, 1991, 1997, 2002. Rezultati raziskovanj. Zavod RS za statistiko in Statistični urad RS, Ljubljana.
11. Medicinska rehabilitacija v slovenskih naravnih zdraviliščih : zbornik predavanj, Terme Čatež 15. in 16. december 2000, Skupnost slovenskih naravnih zdravilišč, Celje
12. Orožen J., 1971. Zgodovina Celja in okolice, I.del. Celje.
13. Podatkovna baza SI-STAT. Statistični urad RS, URL-<http://www.stat.si/pxweb/Dialog/statfile2.asp>
14. Rebeušek L., 1997. Slovenska naravna zdravilišča 1957-1997. Skupnost slovenskih naravnih zdravilišč, Celje.
15. Slovar slovenskega knjižnega jezika SSKJ, 2002. Elektronska verzija 1.0 Amebis. DZS, Ljubljana.
16. Sore A., 1973. Zdraviliški turizem s posebnim ozirom na Rogaško Slatino in Atomske toplice. Voglajnsko-sotelska Slovenija, zbornik IX. zborovanja slovenskih geografov. Geografsko društvo, Rogaška Slatina.
17. Terme in zdraviliški kraji, spletni portal Nacionalnega turističnega združenja. URL-<http://www.ntz-nta.si/default.asp?id=755>
18. Uradni list SRS, št.54, z dne 28.12.1972
19. Vrišer I., 1987. Uvod v geografijo. Ljubljana.

Viri fotografij:

### **Aqualuna**

[http://www.atomske-toplice.si/sl/modules/My\\_eGallery/gallery/aqualuna/aqua.jpg](http://www.atomske-toplice.si/sl/modules/My_eGallery/gallery/aqualuna/aqua.jpg)

### **Dobrna**

[http://images.google.com/imgres?imgurl=terme\\_dobrna\\_bazen.jpg&imgrefurl](http://images.google.com/imgres?imgurl=terme_dobrna_bazen.jpg&imgrefurl)

### **Laško**

<http://www.ekoklima.si/slike/laskoBazenZunaj.jpg>

### **Podčetrtek Olimia**

<http://www.terme-olimia.com/images/logo.gif>

### **Rogaška Slatina**

[http://www.pksola.com/4e-web/KRISTINA\\_KAHRIMANOVIC/SlikaRogaskaSlatina.jpg](http://www.pksola.com/4e-web/KRISTINA_KAHRIMANOVIC/SlikaRogaskaSlatina.jpg)

### **Topolšica**

[http://www.freetime-slovenija.tv/03/hotel/3326\\_topolsica/vesna/1.jpg](http://www.freetime-slovenija.tv/03/hotel/3326_topolsica/vesna/1.jpg)

### **wellness fotografije**

<http://webcampus.med.drexel.edu/wellness/>

<http://bigred2.athletics.cornell.edu/wellness/Programs%20for%20Members.html>

<http://www.mutsch-reisen.de/Reisen2004/Heviz/H-Europa-fit.htm>

### **Zreče**

<http://www.terme-zrece.si/slika1.jpg>

## ***Seznam prilog***

1. Priloga 1: Slovarček največkrat iskanih pojmov na področju turizma (stran 29)
2. Priloga 2: Statistični podatki turističnega prometa v zdraviliških krajih celjske regije (stran 30)
3. Priloga 3: Predloga intervjuja in odprtega anketnega vprašalnika (stran 34)
4. Priloga 4: Statistični podatki - preglednice (stran 35)

Priloga 1: **Slovarček največkrat iskanih pojmov na področju turizma**

(Vir: Spletni portal Statističnega urada RS:

[http://www.stat.si/vodic\\_oglej\\_podrocje.asp?PodrocjeID=21](http://www.stat.si/vodic_oglej_podrocje.asp?PodrocjeID=21))

- **balneologija** - veda o zdravilnih vodah ali zdravilnem blatu (SSJK)
- **jakost turističnega prometa** - pokazatelj turističnega prometa, primeren predvsem za primerjavo posameznih turističnih krajev, na osnovi primerjave števila prenočitev glede na število prebivalcev kraja
- **kopališče** - je ograjena in urejena vodna površina, običajno ob vodnih virih, namenjena izključno kopanju. To so rekreacijska kopališča.
- **mineralne vode** - mineralna voda je voda, ki v 1 l vsebuje najmanj 1000 mg raztopljenih trdnih snovi ali mineralnih oziroma biološko aktivnih sestavin, ki na delovanje človeških organov delujejo vzpodbujajoče (Jeršič, 1985) in imajo 0.5g/l ali več raztopljenega CO<sub>2</sub> (Sore, 1966).
- **naravno zdravilišče** - Naravna zdravilišča so zavodi, ki z uporabo naravnih zdravilnih sredstev (mineralno, termalno vodo, blatom, peskom, plini, klimo) preprečujejo obolenja in zdravijo bolnike z medicinsko rehabilitacijo pod stalnim zdravniškim nadzorstvom. Za uradno priznana naravna zdravilna sredstva morajo biti določene indikacije in kontraindikacije. Naravna zdravilišča morajo imeti urejene zdraviliške prostore, zdravstveno, strokovno in drugo osebje. Razvijajo lahko tudi turistične, gostinske, in druge storitve, toda nikakor na škodo primarne dejavnosti" (UL SRS, št.36, 1964, str.193).
- **nastanitvene zmogljivosti** - Nastanitvene zmogljivosti izražamo s številom sob in ležišč, ki so na voljo turistom v posameznih mesecih. Pri ležiščih štejemo stalna in pomožna ležišča.
- **namestitveni objekti (osnovni)**: hoteli, penzioni, apartmaji
- **namestitveni objekti (dopolnilni)**: počitniški domovi, kampi, zasebne sobe
- **povprečna letna zasedenost ležišč** - Povprečno letno zasedenost ležišč v turizmu izračunamo po številu ležišč, ki so bila na voljo turistom v posameznih mesecih ali letu. Odstotek zasedenosti vseh ležišč izračunamo:  $\text{številu prenočitev} \times 100 / \text{številu ležišč} \times \text{št. dni}$
- **povprečna doba bivanja gostov** -  $\text{št.prenočitev} / \text{št.gostov}$
- **slatine** - imajo najmanj 250 mg prostega CO<sub>2</sub> v 1 litru vode (Geografija, 2001, str. 288)
- **termalni izviri** - izviri s temperaturo vode med 20 in 50 stopinj C (Geografija, 2001, str. 553)
- **turistična opremljenost** - osnovna turistična ponudba s pripadajočimi objekti, prometna in komunalna infrastruktura
- **turistična potovanja** - Turistična potovanja so vsi odhodi od doma z najmanj 1 prenočitvijo, vendar ne z več kot 365 prenočitvami, in to iz prej navedenih razlogov. Vsako potovanje zajema pot in bivanje. Ima lahko več vmesnih točk postanka, a glavni cilj je le eden. Prav tako je le en glavni razlog, in to je tisti, brez katerega tega potovanja ne bi bilo.
- **turistični kraj** - Turistični kraj je glede na statistične definicije in merila kraj, ki nudi privlačne možnosti za bivanje (naravne lepote, zdravilni vrelci, kulturnozgodovinski spomeniki, kulturne, zabavne in športne prireditve itd.), komunikacijske možnosti (možnost dostopa, prometne zveze itd.) in receptivne možnosti (namestitveni objekti s spremljajočimi trgovskimi, obrtniškimi, poštnimi in drugimi storitvenimi objekti, pa tudi parki, sprehajališča, kopališča ipd.).

Priloga 2: STATISTIČNI PODATKI TURISTIČNEGA PROMETA V ZDRAVILIŠKIH KRAJIH  
CELJSKE REGIJE

TURISTIČNI KRAJ: Podčetrtek  
ZBRALA: Maja Lupše

leto	SKUPAJ			
	Št. gostov	Št. nočitev	PLZL (%)	PDBG
1987	12054	106447	38,6	8,8
1991	28690	197892	39	6,8
1997	44516	237916	52	5,3
2002	59355	292375	48	3,2

leto	GOSTI			NOČITVE		
	Slovenci	tuji-skupaj	YU	Slovenci	tuji-skupaj	YU
1987	10129	1925	899	91822	14625	831
1991	25814	2904	2251	180376	17716	13924
1997	39609	4909		217041	20875	
2002	50083	9272		245085	47290	

OPOMBE:

PLZL- Povprečna letna zasedenost ležišč

PDBG- Povprečna doba bivanja gostov

TURISTIČNI KRAJ: Dobrna  
ZBRALA: Ana Jenček

leto	SKUPAJ			
	Št. gostov	Št. nočitev	PLZL (%)	PDBG
1987	14946	164024	54	11
1991	11406	103365	36	9
1997	35170	230719	42	6,5
2002	11635	83669	21	7

leto	GOSTI			NOČITVE		
	Slovenci	tuji-skupaj	YU	Slovenci	tuji-skupaj	YU
1987	10989	3957	1880	128242	35782	12850
1991	9328	2141	763	84285	19080	4386
1997	14256	20914		82028	148691	
2002	8687	2948		58625	25044	



TURISTIČNI KRAJ: Laško  
ZBRALA: Mojca Volavšek

leto	SKUPAJ			
	Št. gostov	Št. nočitev	PLZL (%)	PDBG
1987	11465	99642	64,2	8,7
1991	4679	55119	60,6	11,8
1997	10530	83782	64,7	8,0
2002	14549	109839	55,6	7,6

leto	GOSTI			NOČITVE		
	Slovenci	tuji-skupaj	YU	Slovenci	tuji-skupaj	YU
1987	8310	3155	2800	89538	10104	8804
1991	3922	757	153	51695	3424	1077
1997	9260	1270		78459	5323	
2002	11258	3291		97248	12591	

TURISTIČNI KRAJ: Rogaška Slatina  
ZBRALA: Ana Jenček

leto	SKUPAJ			
	Št. gostov	Št. nočitev	PLZL (%)	PDBG
1987	37719	343558	54	9
1991	32921	226185	39	7
1997	35170	230719	16,5	6,5
2002	35582	212886	53	6

leto	GOSTI			NOČITVE		
	Slovenci	tuji-skupaj	YU	Slovenci	tuji-skupaj	YU
1987	11237	26482	13152	101262	242296	114437
1991	16584	16337	8815	102850	123335	61726
1997	14256	20914		82028	148691	
2002	12077	23505		70239	142647	

TURISTIČNI KRAJ: Topolšica  
ZBRALA: Maja Lupše

leto	SKUPAJ			
	Št. gostov	Št. nočitev	PLZL (%)	PDBG
1987	10721	60870	51,1	5,6
1991	8290	45326	40	5,4
1997	10279	56534	58	5,4
2002	17634	100101	70,8	5,6

leto	GOSTI			NOČITVE		
	Slovenci	tuji-skupaj	YU	Slovenci	tuji-skupaj	YU
1987	6854	3867	2413	46870	14000	9566
1991	5537	2753	1524	32350	12976	6701
1997	7089	3190		39784	16750	
2002	11097	6537		58866	41235	

TURISTIČNI KRAJ: Zreče  
ZBRALA: Mojca Volavšek

leto	SKUPAJ			
	Št. gostov	Št. nočitev	PLZL (%)	PDBG
1987	6253	13511	32,4	2,1
1991	5994	24687	56,4	4,1
1997	17445	78938	58,6	4,5
2002	26073	119347	51,0	4,5

leto	GOSTI			NOČITVE		
	Slovenci	tuji-skupaj	YU	Slovenci	tuji-skupaj	YU
1987	2502	3751	2646	1836	7202	4130
1991	4713	1281	789	20833	3854	2486
1997	12571	4874		58568	20370	
2002	16395	9678		77121	42226	

## Priloga 3

### **PREDLOGA INTERVJUJA in ODPRTEGA ANKETNEGA VPRAŠALNIKA**

- telefonski razgovor
  - elektronska pošta
- 

Predstavitev

---

Zdravilišče: \_\_\_\_\_

Gospod/gospa: \_\_\_\_\_

Funkcija: \_\_\_\_\_

---

**Po čem je zdravilišče prepoznavno? S čim bi se posebej pohvalili?**  
**Ali se osnovne in dodatne ponudbe zdravilišča spreminjajo in kako?**  
**Ali se izvenpenzijska ponudba krepi, manjša, ostaja enaka?**  
**Ali je v ospredju zdraviliška ali rekreativna funkcija?**

**Načrti za prihodnost:**

- namestitvene zmogljivosti
  - osnovna ponudba
  - dodatna ponudba (rekreativne, sprostitvene, wellness aktivnosti ipd.)
- 

Zahvala

---

Priloga 4: STATISTIČNI PODATKI (PREGLEDNICE)

**Gibanje števila gostov v naravnih zdraviliščih celjske regije  
v obdobju 1987-2002 glede na izvor**

		Dobrna	Laško	Podčetrtek	Rog. Slatina	Topolšica	Zreče
1987	domači	10989	8310	10129	11237	6854	2502
	tuji	3957	3155	1925	26482	3867	3751
		Dobrna	Laško	Podčetrtek	Rog. Slatina	Topolšica	Zreče
1991	domači	9328	3922	25814	16584	5537	4713
	tuji	2078	757	2876	16337	2753	1281
		Dobrna	Laško	Podčetrtek	Rog. Slatina	Topolšica	Zreče
1997	domači	14250	9260	39609	14256	7089	12571
	tuji	20920	1270	4907	20914	3190	4874
		Dobrna	Laško	Podčetrtek	Rog. Slatina	Topolšica	Zreče
2002	domači	8687	11258	50083	12077	11097	16395
	tuji	2948	3291	9272	23505	6537	9678

**Turistični promet in nastanitvene zmogljivosti  
naravnih zdravilišč celjske regije  
v obdobju 1987-2002**

**Gosti**

	Dobrna	Laško	Podčetrtek	Rog. Slatina	Topolšica	Zreče	CR
1987	14946	11465	12054	37719	10721	6253	93158
1991	11406	4679	28690	32921	8290	5994	91980
1997	35170	10530	44516	35170	10279	17445	153110
2002	11635	14549	59355	35582	17634	26073	164828

**Prenočitve**

	Dobrna	Laško	Podčetrtek	Rog. Slatina	Topolšica	Zreče	
1987	164024	99642	106447	343558	60870	13511	788052
1991	103365	55119	197892	226185	45326	24687	652574
1997	230719	83782	237916	230719	56534	78938	918608
2002	83669	109839	292375	212886	100101	119347	918217

**Ležišča**

	Dobrna	Laško	Podčetrtek	Rog. Slatina	Topolšica	Zreče	
1987	830	425	755	1725	326	114	6162
1991	780	249	1373	1578	310	120	6401
1997	517	386	1231	1492	267	369	6259
2002	134	541	1650	1160	387	641	6515

*CR-celjska regija*

**Delež tujcev in Jugoslovanov izmed vseh gostov  
v naravnih zdraviliščih celjske regije**

	Dobrna	Laško	Podčet.	Rog. Slat.	Topolš.	Zreče	CR	CR, YU
1987	26,4	34,5	16	70,2	36,1	60	40,5	24,5
1991	18,2	16,2	10	49,6	33,2	21,4	27,8	12,7
1997	59,5	12,1	11	59,5	31	27,9	33,5	-
2002	25,3	22,6	15,4	66,1	37	37,2	33,9	-
	32,35	21,35	13,1	61,35	34,32	36,62	33,93	

*CR, YU - delež Jugoslovanov izmed vseh tujcev v naravnih zdraviliščih v celjski regiji*

**Delež Jugoslovanov leta 1987 in 1991 izmed vseh gostov  
v naravnih zdraviliščih v celjski regiji**

	Dobrna	Laško	Podčetrtek	Rog. Slatina	Topolšica	Zreče
1987	12,6	24,4	7,5	37,9	22,5	42
1991	6,7	3,3	7,8	26,8	18,4	13

**Turistični promet naravnih zdravilišč celjske regije**

	gosti	nočitve	ležišča
1987	93158	788052	4175
1991	91980	652574	4410
1997	153110	918606	4262
2002	164828	918217	4513

**Povprečna letna zasedenost ležišč v naravnih zdraviliščih celjske regije  
v obdobju 1987-2002 v %**

*(Vir: Letni pregledi turizma 1987, 1991, 1997 in 2002)*

leto	Dobrna	Laško	Podčetrtek	Rogaška	Topolšica	Zreče
1987	54	64	39	54	51	32
1991	36	61	39	39	40	56
1997	42	65	52	17	58	59
2002	21	56	48	53	71	51

**Število gostov, prenočitev in povprečna doba bivanja gostov v naravnih zdraviliščih celjske regije, v vseh zdraviliških krajih in v vseh turističnih krajih Slovenije**  
(Vir: Letni pregledi turizma 1987, 1991, 1997 in 2002)

leto		CR in (delež tujih) <sup>17</sup>	zdraviliški kraji (delež tujih)	Slovenija (delež tujih)
1987	št. prenočitev	788052	1683912 (21,6%)	9043784 (40,3%)
	št. gostov	93158 (40,5%)	249535 (27,9%)	2734487 (39,2%)
	<b>PDBG</b>	<b>8,46</b>	<b>6,7</b>	<b>3,3</b>
1991	št. prenočitev	652574	1481409 (12,3%)	4885842 (19,8%)
	št. gostov	91980 (24,8%)	241451 (12,5%)	1425321 (20,9%)
	<b>PDBG</b>	<b>7,00</b>	<b>3,5</b>	<b>3,4</b>
1997	št. prenočitev	918606	1954365 (28,9%)	6384062 (51,8%)
	št. gostov	153110 (33,5%)	358713 (30,0%)	1823129 (53,4%)
	<b>PDBG</b>	<b>5,99</b>	<b>5,4</b>	<b>3,5</b>
2002	št. prenočitev	918217	2326852 (35,6%)	7321061 (54,9%)
	št. gostov	164828 (33,9%)	485406 (38,1%)	2161960 (60,2%)
	<b>PDBG</b>	<b>5,61</b>	<b>4,8</b>	<b>3,4</b>
1987-2002 (indeks)	prenočitve	<b>116</b>	<b>138</b>	<b>81</b>
	gosti	<b>177</b>	<b>194</b>	<b>79</b>

PDBG - št. prenočitev / št.gostov  
CR - naravna zdravilišča celjske regije

<sup>17</sup> Leta 1987 in 1991 so v evidenco tujih gostov vključeni tudi prebivalci drugih republik bivše Jugoslavije.